

桃園市同安國民小學 105~108 年環境教育中長程計畫

壹、依據

- 一、環境教育法。
- 二、行政院國家永續發展委員會「永續發展行動計畫」。
- 三、教育部97年12月16日台環字第0970220840號令修正「教育部補助地方政府辦理環境教育輔導小組計畫作業要點」辦理。
- 四、桃園縣 98 年度「桃園縣永續發展委員會」永續教育工作分組計畫。

貳、計畫目的

- 一、落實本校永續校園與環境教育之推動，解決環境教育執行之困境，貫徹政府永續發展政策。
- 二、改進課程設計與教方法，充實教學設備，提高學習興趣，培養具創意、邏輯思考、價值判斷、推理及解決問題的能力。
- 三、經營學校環境蘊藏教育內涵，使所有的環境設施都能成為學生的學習場景，學校空間規劃及建築能注重學生的生活學習需求，使學校具有正面的境教功能。
- 四、運用環境資源及加強保育自然生態，改善校園的建築、設施、植栽、廢棄物處理方式，並配合學校課程規劃生態教學區域。
- 五、結合社區資源及地方特色，進行校園與社區環境教育整合活動，促進學校與社區之間的互動。

參、永續校園理念

強調「生態思維、人性關懷、伙伴關係、行動學習、資源交流」，期望指引參與學校的師生依照自己的現況，學校的能力及資源，選擇部分面向來自動改善，並以伙伴精神相互的鼓勵、提攜、資源相互交流。

- 一、環境政策：學校的環境政策要由環保組織及領導承諾、要進行學校調查及環境稽核，並明列學校面臨的問題及改善行動計畫的時程的環境白皮書。此部份鼓勵師生、家長的參與環保的行動組織。

- 二、學校校園：學校的空間規劃、建築及環境管理等必須符合環境保護及教育的要求，達到省能源、省資源、乾淨寧適的目標。鼓勵師生參與規劃及維護的工作。
- 三、學校課程教材與計畫：學校要充分利用校園環境作為教學的場域，推動戶外教學，讓學生體驗自然，多向自然學習。學校老師自己規劃設計、發展且適用於該地特色或問題的環教教材、課程與計畫。
- 四、學校生活面：要使順應自然的方式融入學生的校園生活，參與改善環境的行動、校園的成員要養成負責任的環保行為、如；綠色消費，省能源，省資源，避免污染，並且與人及環境和諧相處。
- 五、結合社區：結合社區資源與地方特色，引進綠色志工，配合鄉土特色，擴展生態教學場所，辦理重視生態的校外教學活動。
- 六、親師教育：教育師生與家長明瞭全球及台灣資源的有限性，體認到永續發展與環境教育的急需性和重要性。

肆、學校背景分析

- 一、本校位居都會區，人口稠密，周邊有埔子圖書館、中正公園、藝文活動中心等，且交通便利，居桃園市交通樞紐區塊。學區內除少數舊社區外，多為新式辦公及住宅大樓，家長重視子女教育，關心學校事務，並有宏恩教會提供許多志工服務，對學校學生有積極助益。
- 二、校園腹地不大，可利用之空間較不足，校舍方面逐年在做改良及更新。各班都有單槍投影機、電腦、網路，資訊設施齊全，並在各班設有分機，方面校內聯絡及行政事務之傳達。
- 三、師資陣容堅強，且各有所長。學校參加各項競賽更是屢獲佳績。未來目標在考量學校既有條件下，朝向永續校園與環境教育課程教學，運用環境資源及加強保育自然生態，對環境教育做整體性的規劃，以促進校園的永續發展。

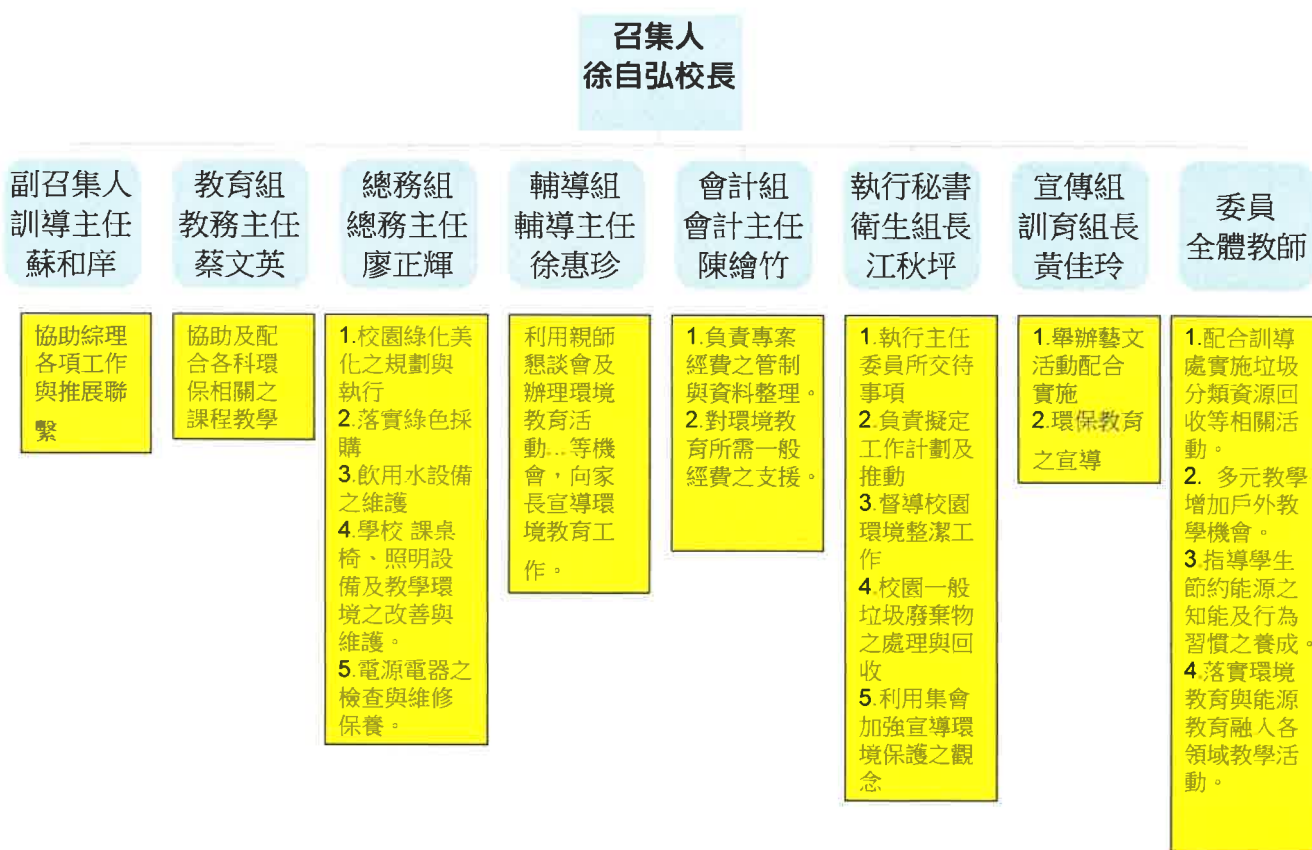
伍、實施原則

- 一、成立推動組織：成立本校永續發展與環境教育推行委員會，由校長擔任召集人主導學校永續規劃。
- 二、長遠通盤規劃：以三年期程為目標，以循序漸進為原則，全面考量綠色學校的四大面向。
- 三、上下並行推廣：由行政部門策劃永續發展與環境教育的計畫與活動，同時鼓勵、推動老師們自發性的研究與教學，相互激盪出創意，協商出最具永續意義的教育活動與教學。

陸、執行期間：105年1月1日至108年12月31日

柒、推動組織：如下方組織圖




環境教育小組組織圖





捌、預期效益

- 一、建構學校具有「永續經營、綠色生態與環保、健康安全、省能省資源」的教育性永續校園。
- 二、建立學校、社區良性溝通、執行機制，共創未來推動地球永續經營的工作。
- 三、加速校園環境教育的推動，並能配合城鄉風貌再造、社區總體營造、生態旅遊，促進學校與社區的整體結合，共創地球資源永續經營理念。
- 四、引進社區資源，相互交流，促發社區資源學校化，學校資源社區化，發揮教育影響力，促進永續經營。
- 五、定期檢視執行成果，持續修訂永續校園與環境教育計畫，逐步落實永續校園與環境教育的理想目標。

玖、本計畫經校務會議通過後實施，修正時亦同。

承辦人： 訓導主任： 校長：

教務主任：

總務主任：

輔導主任：