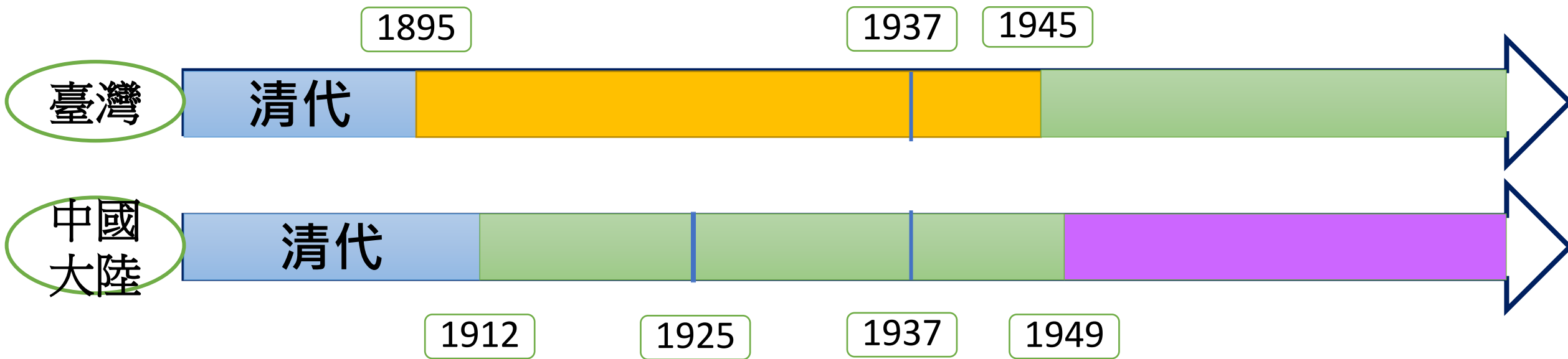
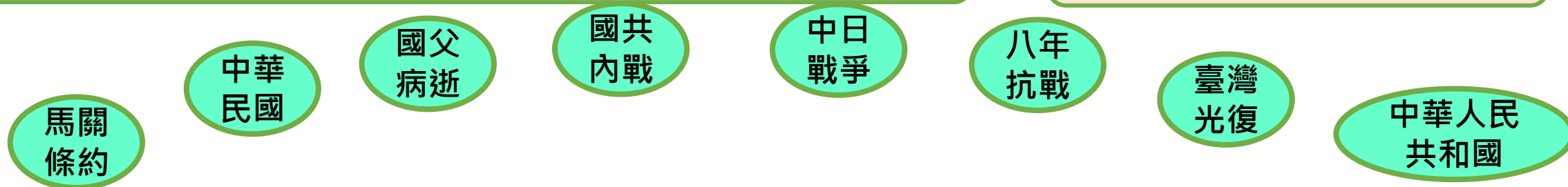


# 中國大陸、日本、臺灣的三角關係

臺灣的統治權再次更換




1請問清代以後，還可以填上什麼朝代？ 2請問綠色事件的先後順序為何？

# 你知道臺灣光復節是幾月幾日嗎？

- 臺灣光復跟第二次世界大戰有什麼關係？
- 日本為什麼會參與第二次世界大戰？
- 日本從誰的手上得到臺灣？要歸還臺灣給誰？為什麼要歸還？
- 臺灣人民有什麼反應？



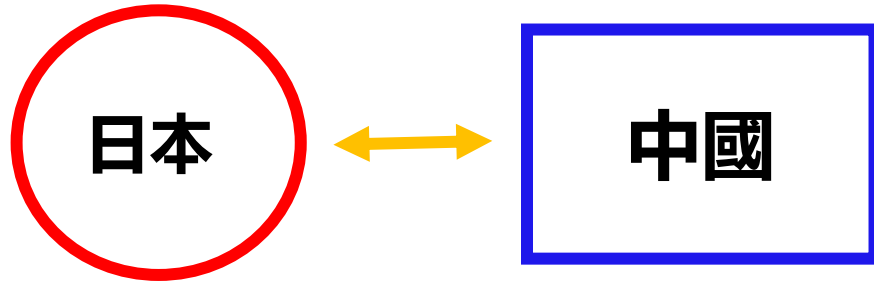


# 從1912年國父孫中山 建立中華民國說起～

- 背景：清廷腐敗，各國侵略，人民生活困苦。
- 孫中山鼓吹革命救國，推翻清朝政權，提出三民主義（民族民權民生）做為建國藍圖。
- 歷經10次失敗，1911年第11次辛亥革命成功，遍地開花。
- 1912年建立中華民國，亞洲第一個民主共和國。孫中山被推舉為第一任大總統。
- 後世尊稱為國父。

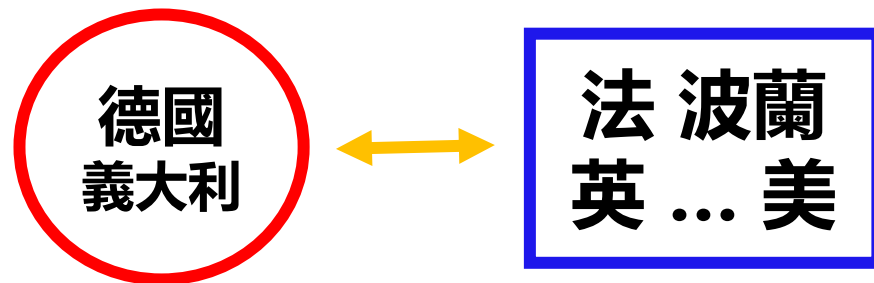
# 第二次世界大戰

亞洲戰場



軸心國

同盟國



歐洲戰場

- **日本野心**：欲征服支那(中國)，必先征服滿蒙。如欲征服世界，必先征服支那。~田中奏摺
- **1931年起開始**對中國發動區域性戰爭；**1937年**(民26年)日本發動**全面侵華**戰爭。
- 1941年(民30年)日軍偷襲美國珍珠港，發動太平洋戰爭。
- **1945年**(民34年)美軍在長崎、廣島投擲原子彈，日本宣布投降，結束中日長達八年的戰爭。**二次世界大戰也就此結束。**

- **1939年**德國入侵波蘭，歐亞戰線連線，稱為二次世界大戰。戰爭涉及全球大多數的國家，史上最大規模。
- **1945年**戰爭結束後，10月24日同盟國成立聯合國，以維護世界和平與秩序。

# 日治時代的50年臺灣

武裝抗日

1895-1915

非武裝抗日

1920-1937

霧社  
事件  
1930

皇民化

1937-1945

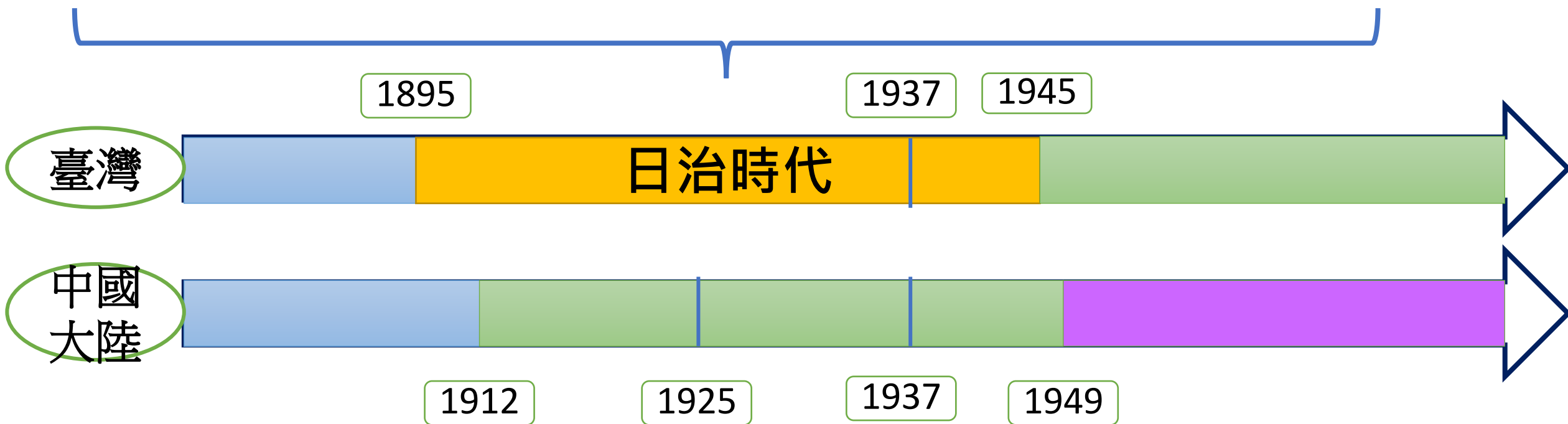
警察保甲

經濟建設

社會風氣

教育制度

生活文化



# 二二八事件

## 戰後社會現象

- 政治
- 經濟
- 文化

## 導火線事件

## 處理過程

- 民間
- 政府

## 後續影響



# 請運用T表或自選摘要法，摘要二二八事件

主要概念	內容說明
遠因	
近因	
經過	
結果	
影響	

# 二二八事件

戰後社會現象

導火線事件

處理過程

後續影響

政治

經濟

文化

民間

政府

1895

1937

1945

1947

1949

臺灣

清代

日治時代

中華民國

請運用T表或自選摘要法，摘要二二八事件

主要概念

內容說明

遠因

近因

經過

結果

影響



# 被清朝拋棄的臺灣再次回到中國的懷抱



圖：中山堂舉行的受降儀式

圖：中山堂附近慶祝台灣光復的人群



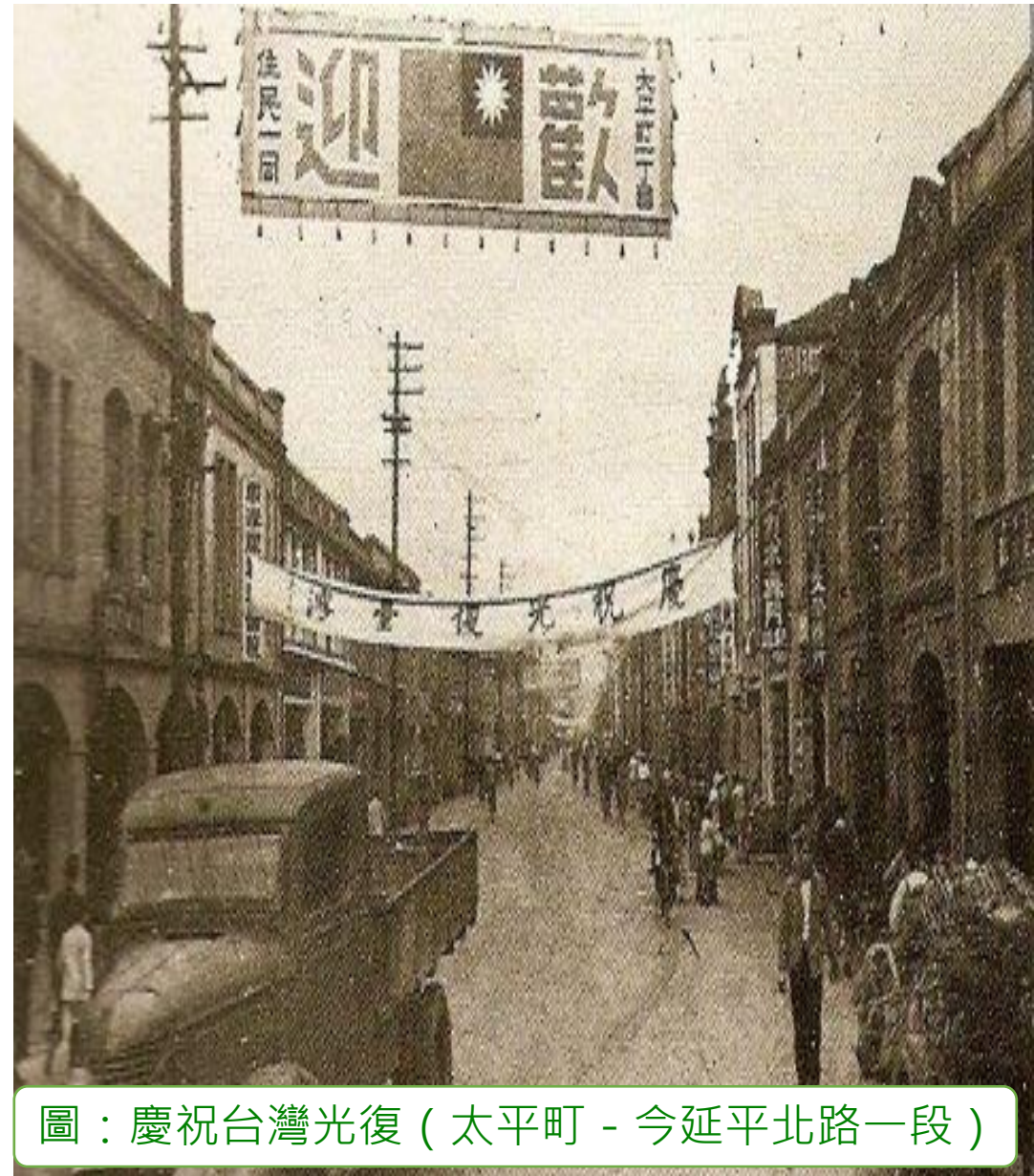
# 日本投降，台灣民眾欣喜若狂，社會掀起一股歡迎祖國及學習國語的熱潮



學生遊行慶祝台灣光復



圖：駐台日軍被遣返日本



圖：慶祝台灣光復（太平町 - 今延平北路一段）

學生揮舞國旗歡迎國軍部隊抵台



陳儀搭乘美國軍機，抵達台北松山機場



# 事情怎麼和想像中的不一樣？

臺灣光復那天，從祖國來了三千人的軍隊，與長官公署的官員一起在基隆登陸，這一天的歡迎情形真是熱烈，臺北市不用說，遠從臺中、臺南、高雄等地趕來的也不少。隊伍所經過的兩旁道路，滿滿都是人，其中還有些日本人乖乖的站著，真是有點奇怪的景象。軍隊進入市區時，有三十萬市民夾道歡呼，高唱國軍歡迎歌。

臺灣人民，當時天真的以為「祖國」來的人，文化一定比日本人高，祖國的文化也贏過日本。但是他們並不知道在和祖國分開五十年的期間，臺灣的現代化及人民文化水準已經遠遠比一直處於戰爭中的祖國進步多了。看到「祖國」一大群士兵，連續幾天站在百貨公司，看著升降機邊說：「好奇怪呀！怎麼鐵做的箱子會自動的上升又下降？」；看到廁所的水龍頭，一扭動就會有水流出來，就買個水龍頭來插進牆壁，可是怎麼轉動都扭不出水來；還有一些人，妄想在電燈泡上點火。這時候的臺灣人，才真正體會出跟祖國的差異。

米是臺灣人的主食，在日本投降撤退後，還存有可供應二十萬人兩年的儲備糧食，中華民國政府接收不久，為了供應國共戰爭的需要，將臺灣的米運往中國大陸，導致米價暴漲。短短不到兩年的時間，像稻米這種最重要的民生物資，價格就飆漲了400倍之多，當時民間流傳著一句話：「日本時代還有米吃，祖國來了反而沒有米吃。」

# 事情怎麼和想像中的不一樣？

臺灣的治安愈來愈差，在軍隊駐紮的地方，常發生強盜案件。加上從中國大陸來的黑幫分子，勾結本島的流浪漢強行掠奪商家，不僅小偷、扒手猖狂，許多重大案件，也頻頻發生。常有武裝軍人，衝進尚未被遣返的日本人家中，大肆搶奪，甚至無緣無故就將他們趕出房屋再強行霸占，連住在日式房屋的臺灣人也受到波及。這種仇視日本人的心態，連當時受日本皇民化的臺灣人也吃盡苦頭，讓臺灣人和祖國更加格格不入，雙方無法互相信任。

中華民國政府接收臺灣以後，名義上說要給臺灣人參政的機會，但實際上卻以臺灣人沒有政治人才和不懂國語為藉口，把許多受過良好教育的臺灣人排斥在外，由大陸人占滿了重要的政經地位。有則新聞這麼說：

「臺南法院院長的老婆，現為臺南法院 檢察處書記長；該檢察處主任檢察官之老婆，則任該法院之書記官。臺中法院之大部分職員，大部分都是該院長之親戚，占全法院約五十人的一半。花蓮港法院院長之老婆，現任該院錄事；花蓮港監獄典獄長的岳父，任該監獄之教誨師，其親戚亦任職獄內……」

每天看見求職的有為青年東奔西走，到處拜訪朋友，得到的都是沒有空缺的壞消息。不論是政府組織、公司、工廠，都被陌生的大陸人占據，連下層員工都沒空缺，與日治時代一樣的情況。

# 中華民國政府接收臺灣—悲劇的背景

- 1945年8月，日本無條件投降。政府隨即成立臺灣省行政長官公署，任命陳儀為行政長官，負責接收。臺灣民眾熱烈歡迎前來接收的軍政人員，期待光復，脫離日本的殖民統治。但新來的中國政府卻以「征服者」的態度對待臺灣。
- 臺灣省行政長官集行政、立法、司法、軍事大權於一身，與日本殖民時期的臺灣總督大致相同，臺人失望並批評其為「新總督」。「新總督府」幾乎壟斷了戰後臺灣的政治、經濟、社會等各項資源，也為一年四個月後的二二八事件埋下伏筆。
- 政府接收臺灣後，長官公署重要的職位幾乎都由中國大陸來臺人士擔任，臺人大多位居下級職位，且待遇較低，這種不公平措施深為臺人所不滿。
- 在經濟方面，全面採取統制經濟政策，將接收的日人產業轉化為國營、省營企業，設專賣局、貿易局，嚴格控制和壟斷民生物資的產銷，阻礙商人的經營生機。此外，政府行政欠缺效率，官員貪汙腐化，軍隊紀律敗壞，使得臺灣民眾深感失望；加上物價飛漲，失業嚴重，人民生計困難；社會方面，因語言隔閡，治安惡化，使臺人由滿懷期望而轉為失望，因而逐漸形成一股不滿政府的暗潮。

# 二二八事件經過與影響

- 1947年（民國36年）2月27日，菸酒專賣局緝私員在臺北市大稻埕查緝一婦女走私香菸，處理失當，傷斃民眾，引起群眾憤怒，包圍警察局要求懲兇，但得不到滿意的答覆。隔天（28日），臺北市民罷工、罷市，並聚眾向行政長官公署請願。不幸又因行政長官公署衛兵開槍造成傷亡，民眾情緒激昂，因而爆發全島性反抗政府和省籍衝突的事件。
- 事件擴大後，臺灣知識分子進而組織處理委員會，要求全面改革臺灣政治。然而，陳儀誇大事態的嚴重性，以臺灣人「叛亂」為由，建議中央緊急派軍前來鎮壓。3月8日，國軍登陸後，以武力在各地掃蕩鎮壓，造成嚴重的傷亡；並實施清鄉，進行清查戶口、搜捕案犯、收繳武器、辦理自首自新等，許多社會精英被捕殺或遭冤枉下獄，無辜民眾生命財產遭受嚴重損害，造成一大悲劇。
- 由於事件中許多地方精英被捕殺，形成人才斷層。之後，臺灣人普遍對政治產生恐懼感和冷漠感，並告誡子女不可參與政治，使得台灣社會領導階層出現劣幣驅逐良幣的現象。此外，臺灣人與來臺的中國大陸各省人士之間產生省籍問題，長期存在心結和相互排斥。總之，這一事件對其後臺灣政治發展、社會融合等產生不良的影響。而近年來，政府陸續採取一連串的善後措施，希望能弭平228事件的傷痕。<https://youtu.be/ypKNomlQcMw>(臺灣吧\_你熟悉又陌生的二二八)

# 請運用T表或自選摘要法，摘要二二八事件

主要概念	內容說明
遠因	
近因	
經過	
結果	
影響	



# 二二八事件

戰後社會現象

導火線事件

處理過程

後續影響

政治

經濟

文化

民間

政府

1895

1937

1945

1947

1949

臺灣

清代

日治時代

中華民國

請運用T表或自選摘要法，摘要二二八事件

主要概念

內容說明

遠因

近因

經過

結果

影響

戒嚴令

誰被打壓

? 事件

人民參政

解嚴令

? 現象

總統民選



# 戒嚴時期

❖ 什麼是戒嚴？為什麼要實施戒嚴？如果你是當時政府，你會實施戒嚴嗎？

(戒嚴：國家在對外戰爭、內部叛亂、天災瘟疫或財政危機時，因社會安全與政治穩定受到嚴重危害時，所實施的一種軍事管制措施。)

❖ 閱讀〈戒嚴令〉，規範了哪些內容？

❖ 人民的生活可能受到哪些影響？

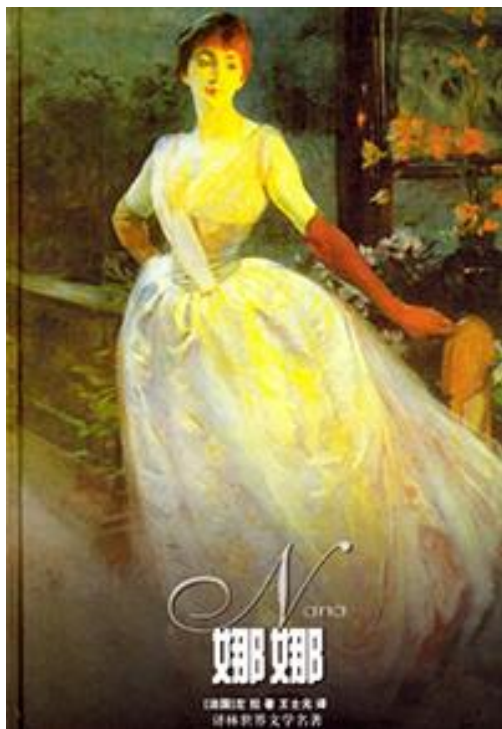
(黨禁、報禁、海禁、出國旅遊禁、禁言論、禁集會、禁書、禁歌)

❖ 哪些規定違反憲法所規範的基本權利？

(中華民國憲法民35年制定，36年實施。)

模擬人生  
你是戒嚴時代的誰呢？





法國作家佐拉的《娜娜》

查禁原因：因為他的中文名第一個字是「左」而被禁，所有「帶左」的書都被查禁。佐拉的《娜娜》譯者是位共產黨作家也是被禁的原因。

金庸的《射雕英雄傳》

查禁原因：《射鵰英雄傳》跟毛澤東的詞作《沁園春》「只識彎弓射大鵬」相關，有為匪宣傳之嫌。後來金庸的許多武俠小說都用了別名。《射雕英雄傳》改名為《大漠英雄傳》，《鹿鼎記》改名為《小白龍》，韋小寶被改名「小白龍任大同」。



〈今天不回家〉查禁原因是歌詞傳遞了「不健康」的訊息。

〈補破網〉發表於1948年，也就是二二八事件後一年。當局查禁它的理由並非其與二二八事件的關係，只是認為李臨秋最初所寫的兩段歌詞太過消極負面，因而逼迫他寫出第三段歌詞，加入快樂的結局。後來李臨秋說，他寧可人們不唱出那段受到脅迫所寫出的第三段歌詞。

〈何日君再來〉、〈熱情的沙漠〉查禁原因是被歸為「黃色歌曲」。

<https://www.bbc.com/zhongwen/trad/chinese-news-40593296>

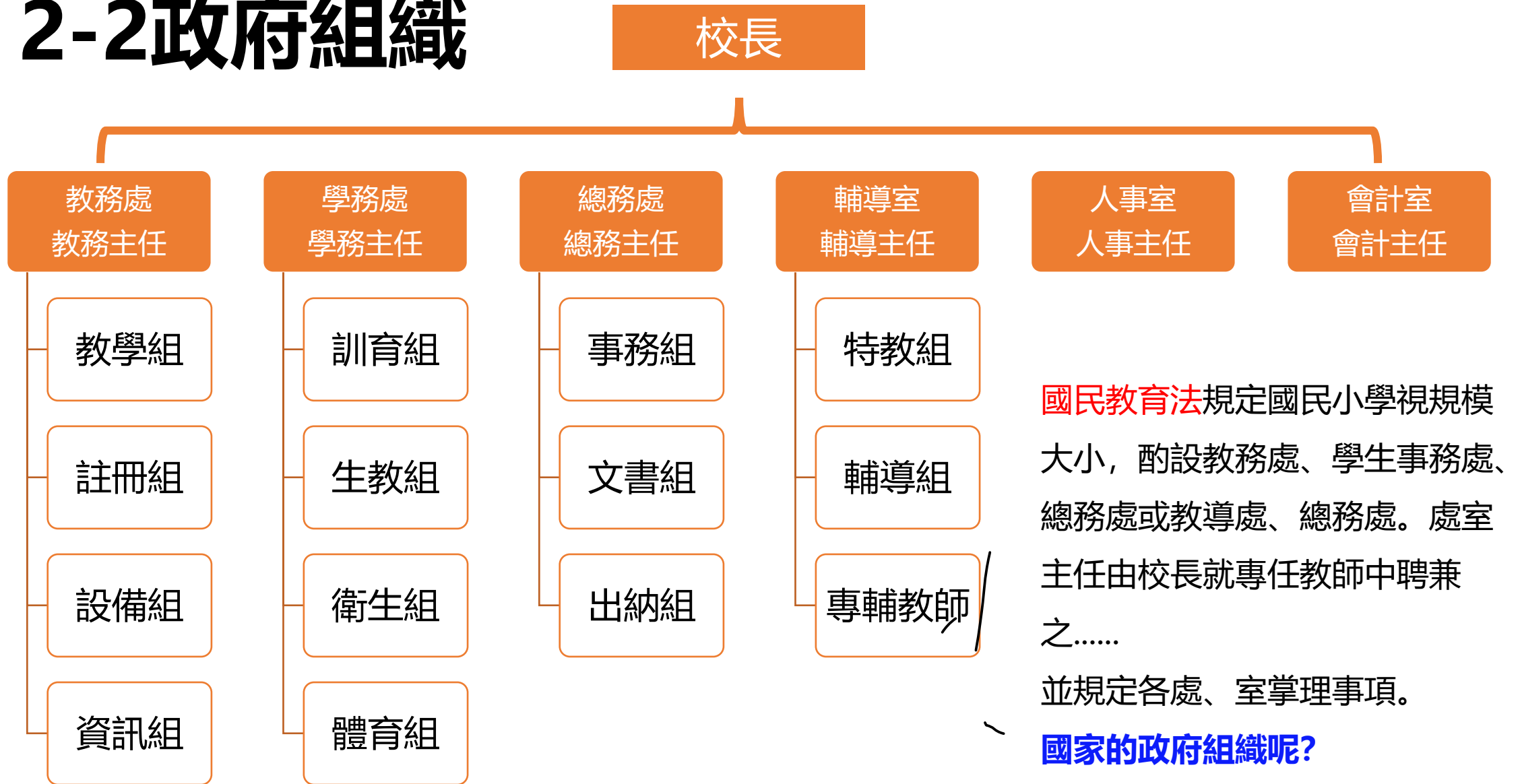
戒嚴時期和解嚴後，人民的生活有很大的差異，舉你感受最深刻的二個例子詳細說明。

# 美麗島事件 (P.39)

- 「美麗島事件」影片觀賞<https://youtu.be/6evNkph0EyA>

What 【觀察與感受】	So what 【轉化與連結】	Now what 【應用與決定】
你看到了什麼？令你印象最深的是什麼？ 你希望自己成為怎樣的人？	如果你自己是事件中其中一個角色，你是怎麼想的？	從二二八到戒嚴及美麗島事件，你對臺灣的民主現況有什麼看法？在現實生活中，我們可以怎麼做？

# 2-2政府組織



總統

中央政府

行政院

立法院

司法院

考試院

監察院

地方政府

縣  
(市)  
政府

縣  
(市)  
議會

鄉(鎮)  
公所

山地  
區公所

鄉(鎮)  
代表會

山地  
區代表會

衛生局

消防局

例如  
桃園市長

例如  
桃園市議員

社會局

警察局

文化局

教育局



# 地方政府工作大pk

- 全分二大組pk，說出一個地方行政或立法機關的工作即可得一分。
- 重覆者不可再答，若答不出或答錯，由同組下一位成員作答。答對換另一組作答。直至每個人都回答問題，則遊戲停止。計算得分，多者獲勝。

## 地方立法機關的工作



5. 民意代表視察地方的災情，蒐集居民反映的問題與意見。



6. 民意代表反映民意、監督行政，促進地方建設與發展。

## 地方行政機關的工作

### 教育文化



1. 設置圖書館，提升民眾的人文素養。

### 社會福利



2. 提供職業訓練，協助民眾順利就業。圖為寵物美容師的訓練情形。

### 交通建設



3. 設置公車專用道，促進車流順暢。

### 公共衛生



4. 派人噴藥，減緩登革熱疫情。

# 中央政府組織灑字活動

## 一、分類排列

- 運用灑字卡，進行**分類**，排出中央政府組織圖，**說明排列的依據**。
- 分組交換核對答案。

## 二、桌遊：誰來當總統（先將「中央政府」卡取出）

- **總統與五院卡**（共6張）挑出洗牌放中間。其餘牌每人發6張。
- **翻一張中間牌，檢視自己手上的卡牌，相關的都可拋出**。若有錯誤必須收回。
- 確認正確收起整疊卡牌放一邊，繼續翻第二張「總統與五院」牌，直到大家都將卡牌拋出。
- 已將手中全部拋出者，要喊「勝利！我愛社會！」其他人繼續玩。
- 勝出者可以擁有總統牌，並扮演總統角色，**口頭介紹總統主要工作**。例：我是總統洪小惠，我在總統府上班，我的主要任務是.....
- 其他依獲勝的先後順序，優先選擇一個中央政府組織，口頭介紹職權。例：我是行政院長洪阿惠，我在全國最高行政機關上班，我的主要任務是.....

# 地方政府組織灑字活動

## 一、分類排列

- 運用灑字卡，進行分類，排出地方政府組織圖，說明排列的依據。
- 分組交換核對答案。

## 二、桌遊2

- 全部28張牌翻面洗牌，每人發3張，其餘蓋牌放中間。
- 決定出牌序，每人依序拋出一張牌，並從中間取回一張牌（補牌）。
- 出牌原則：以收集同類（行政或立法機關）卡牌為主，將不同類的卡牌拋出。自己的三張牌翻開整牌，同類的放一排。（數量多的放靠近自己）
- 當抽到的牌卡和手中的同類(3張)，大聲喊賓果，可以拿走桌面大家拋出的牌，放一邊，再繼續出牌補牌，直到中間所有的牌都翻完。
- 最後清點，卡牌最多的是大贏家，大贏家要喊「勝出，我愛社會！」

# 中央政府職權 謎猜

- 從以下的新聞標題，依中央政府職權，判別該項事務是哪一個政府單位的職權：

桃捷棕線有望今年爭取  
○○○核定 啟動實質建設  
(111.9.2)

1

4大預算案待審○○○卻延  
至23日才開議 時力批：  
空轉1個月、惡習應改

2 (111.9.16)

13萬餘備選國民法官  
○○○公開通知書樣式  
(111.9.15)

3

111年高考一、二級考試增  
列需用名額 總計達71名

4 (111.9.15)

收受廠商賄賂 ○○○彈  
劾文化部前司長

5 朱瑞皓

核定基本工資調漲方案  
○○○盡全力照顧勞工，  
並讓勞資共榮共好

6 (111.9.8)

# 以疫情為主題 謎猜

- 從以下的新聞標題，依中央政府職權，判別該項事務是哪一個政府單位的職權：

**通過嚴重特殊傳染性肺炎防治及紓困振興特別條例**

1

**2021年10月  
發振興五倍券**

2

3

**發布全國停課訊息**

**國家公務人員考試  
因疫情停考**

4

**部分司法審判得以  
遠距視訊科技設備  
進程序**

5

6

**2021年5月疫情爆發，  
外界歸咎放寬機組員  
「3 + 11」的管制措施**

例如：以疫情為主題

通過嚴重特殊傳染性肺炎防治及紓困振興特別條例(立法院)

2021年10月發振興五倍券(行政院)

發布全國停課訊息(行政院—教育部)

國家公務人員考試因疫情停考(考試院)

部分司法審判得以遠距視訊科技設備進程序(司法院)

2021年5月疫情爆發，外界歸咎放寬機組員「3+11」

的管制措施(監察院調查)

五院院長的任命方式

# 中央政府職權 謎猜

- 從以下的新聞標題，依中央政府職權，判別該項事務是哪一個政府單位的職權：

1

行

桃捷棕線有望今年爭取  
○○○核定 啟動實質建設  
(111.9.2)

4大預算案待審○○○卻延  
至23日才開議 時力批：  
空轉1個月、惡習應改

2

(111.9.16)

立

3

司

13萬餘備選國民法官  
○○○公開通知書樣式  
(111.9.15)

4

考

111年高考一、二級考試  
增列需用名額 總計達71  
名(111.9.15)

5

監

收受廠商賄賂 ○○○彈劾  
文化部前司長朱瑞皓

6

(111.9.8)

行

核定基本工資調漲方案  
○○○盡全力照顧勞工，並  
讓勞資共榮共好

# 以疫情為主題 謎猜

- 從以下的新聞標題，依中央政府職權，判別該項事務是哪一個政府單位的職權：

通過嚴重特殊傳染性肺炎防治及紓困振興特別條例

1 特別條例 立

2 2021年10月 發行  
發振興五倍券

3 發布全國停課訊息

教育部

國家公務人員考試因疫情停考

4 考試 考

部分司法審判得以遠距視訊科技設備進行程序

5 司法 司

6 2021年5月疫情爆發，外界歸咎放寬機組員「3+11」的管制措施

監



# 中央政府職權 謎猜

- 查找二則新聞標題寫在便利貼上做成謎猜，二張貼在九宮格，再以分一得一找他人答題分享並簽名：

<ul style="list-style-type: none"><li>• 桃捷棕線有望今年爭取○○○核定 啟動實質建設 (111.9.2)</li></ul> 答： 簽名：	<ul style="list-style-type: none"><li>• 111年高考一、二級考試增列需用名額 總計達71名 (111.9.15)</li></ul> 答： 簽名：	

# 第三單元

## 戰後臺灣的經濟發展

3-1 經濟重整與復甦

---

3-2 經濟發展與轉型

# 戰後的經濟問題

1. P.48圖表可以看出什麼？
2. 觀察右圖如果你擁有一萬元，1946年時你可以買到什麼？1949年呢？
3. 如果你生活在1949年，你想說.....？
4. 推測當時臺灣為什麼會發生這樣的現象？
5. 這樣的現象對人們的生活造成什麼影響？
6. 如何解決這樣的問題？

中華民國三十三年六月二十二日

### 商情一覽

(六月二十二日)

美金	出	一對	八〇	紅茶	上	斤	五〇〇〇
美金	入	一對	八〇	紅茶	中	斤	四〇〇〇
美金	入	一對	八〇	紅茶	下	斤	三〇〇〇
美金	入	一對	八〇	紅茶	上	斤	二〇〇〇
美金	入	一對	八〇	紅茶	中	斤	一〇〇〇
美金	入	一對	八〇	紅茶	下	斤	五〇〇
美金	入	一對	八〇	紅茶	上	斤	二〇〇
美金	入	一對	八〇	紅茶	中	斤	一〇〇
美金	入	一對	八〇	紅茶	下	斤	五十
美金	入	一對	八〇	紅茶	上	斤	二十
美金	入	一對	八〇	紅茶	中	斤	十
美金	入	一對	八〇	紅茶	下	斤	五
美金	入	一對	八〇	紅茶	上	斤	二
美金	入	一對	八〇	紅茶	中	斤	一
美金	入	一對	八〇	紅茶	下	斤	半
美金	入	一對	八〇	紅茶	上	斤	四分
美金	入	一對	八〇	紅茶	中	斤	二分
美金	入	一對	八〇	紅茶	下	斤	一分

## 1946年六月物價

雞蛋一粒 3.5元 豬肉一斤 72元  
 味素2兩半 140元  
 蓬萊米一斤 12.3元

中華民國三十三年四月十三日

### 商情一覽

(四月二十九日)

美金	出	一對	八〇	紅茶	上	斤	五〇〇〇
美金	入	一對	八〇	紅茶	中	斤	四〇〇〇
美金	入	一對	八〇	紅茶	下	斤	三〇〇〇
美金	入	一對	八〇	紅茶	上	斤	二〇〇〇
美金	入	一對	八〇	紅茶	中	斤	一〇〇〇
美金	入	一對	八〇	紅茶	下	斤	五〇〇
美金	入	一對	八〇	紅茶	上	斤	二〇〇
美金	入	一對	八〇	紅茶	中	斤	一〇〇
美金	入	一對	八〇	紅茶	下	斤	五十
美金	入	一對	八〇	紅茶	上	斤	二十
美金	入	一對	八〇	紅茶	中	斤	十
美金	入	一對	八〇	紅茶	下	斤	五
美金	入	一對	八〇	紅茶	上	斤	二
美金	入	一對	八〇	紅茶	中	斤	一
美金	入	一對	八〇	紅茶	下	斤	半
美金	入	一對	八〇	紅茶	上	斤	四分
美金	入	一對	八〇	紅茶	中	斤	二分
美金	入	一對	八〇	紅茶	下	斤	一分

## 1949年四月物價

雞蛋一粒 2千8 豬肉一斤 2萬  
 味素2兩半 28萬5千  
 蓬萊米一斤 7萬9千

# 合作學習拼圖法

	戰後經濟重整 負責人( )	經濟的復甦 負責人( )	經濟起飛( ) 負責人( )	經濟轉型與創新 負責人( )
年代區間				
社會現象 或 面臨挑戰	影片1	影片2	影片3	
政府因應措施 或 國際援助				
產業重心				
結果與影響 (人民生活) (臺灣發展)				

EP 7



# 思考、比較與發現

- 十大建設有哪幾大類的建設？這幾大類的建設對臺灣的經濟發展有什麼重要性？
- 找出經濟發展的脈絡，說明為何會有這樣的發展順序？
- 戰後經濟發展的脈絡和日治時期有何異同？
- 請想一想現今臺灣的經濟又面臨了什麼問題或挑戰？

# 國際情勢衝擊臺灣經濟

新冠疫情



烏俄戰爭



# 環境問題衝擊臺灣經濟

極端氣候



開發vs.環保





# 國內問題衝擊臺灣經濟

少子化  
高齡化



貧富差距大



# 關注現階段經濟的問題與發展



整理：Impact Hub Taipei