

PART 2 : 經濟措施



基礎建設—經濟方面

實施目的為何？

發行貨幣

清領時期，各國貨幣可在臺灣流通。總督府為解決幣制混亂的問題，成立臺灣銀行，統一發行貨幣。

總督府統一度量衡，與日本制度一致。

人口普查

西元1905年，臺灣第一次進行人口普查，漢人加原住民大約305萬人。

誰來調查？
「福」「纏」

土地調查

總督府推動土地調查，確實掌握地籍資料。由於原住民無法證明林野地的產權，因而部分被總督府轉為國有地，並賣給資本家開發山區資源，使原住民的生活空間受到剝奪與壓縮。

表示什麼意思？

截自日治時期戶口調查簿。截自日治時期互口調查簿。

①童養媳：媳婦仔

②裹小腳：有是否仍纏或已解等註記

③續柄：與戶長的關係

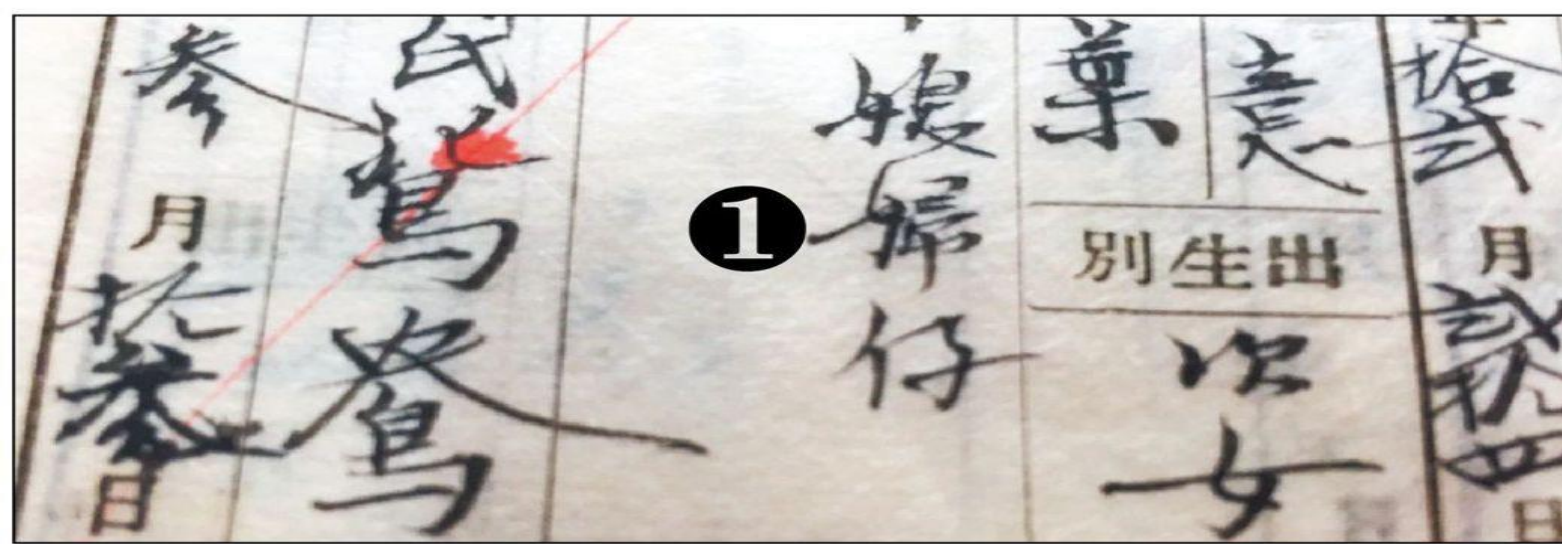
④種痘：不同時間執行、次數，有不同註明，用於預防天花

⑤不具：殘疾欄位，聾啞註記為聾，還有盲、癡、瘋等註記

⑥吸食鴉片：政府特准吸食者，註記為阿

⑦種族：台灣人依籍貫有廣東、福建、朝鮮、滿州國...等簡稱；若是原住民則有有熟、平...等註記

⑧居民分3種別：一是官吏、知識份子行為善良者；二是一般百姓；三是受刑人或須特別注意者（種別數字越高，戶口實查頻率越高）



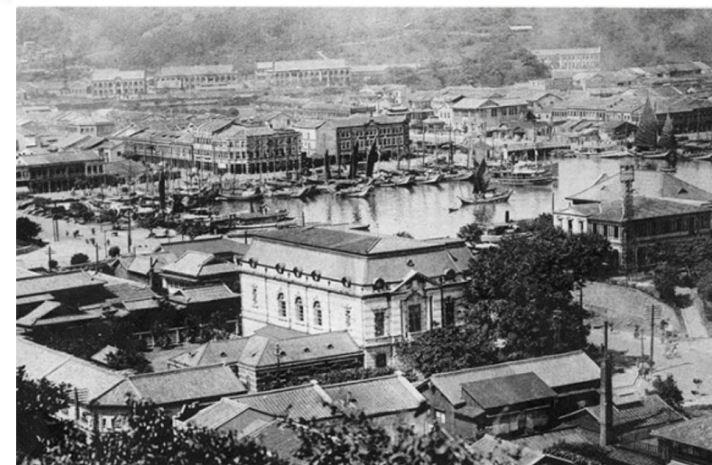
足	纏	吸食	阿片	族	種	足	纏	吸食	阿片	族	種								
	纏			福				阿		福									
痘	種	具	不	別	種	痘	種	具	不	別	種								
4	天	5		二		二	一			二	8								
	柄			續		柄				續									
				母	3					主	戶								
月	生	姓	職	榮	細	纏	母	父	月	生	姓	業	稱	柄	主	前	母	父	
天	保	陳			父	周	不	不	明	治	六	周			周	陳			周

基礎建設—交通方面

1. 總督府延續劉銘傳的鐵路建設，於 1908 年完成基隆到高雄的縱貫鐵路。
2. 整建基隆港與高雄港。
3. 興建東臺灣臨海公路（今蘇花公路）。
4. 設立郵局及電報等通訊系統



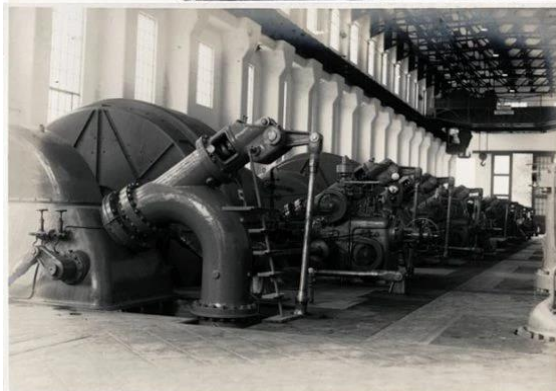
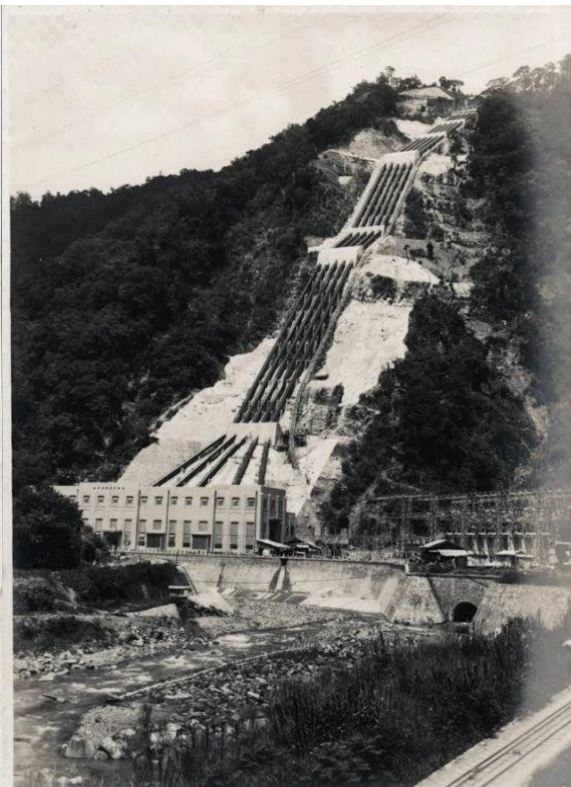
基隆港



台南郵便局

基礎建設—能源方面

總督府興建水力發電及火力發電廠 (全臺大大小小約50餘座)



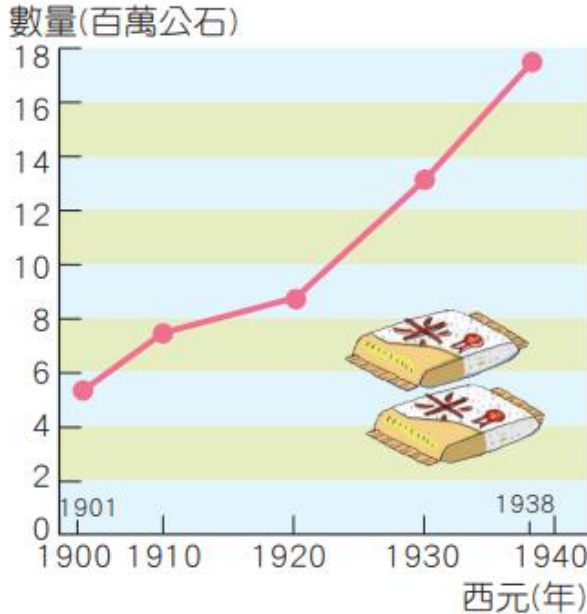
建設目的為何?



農業臺灣

1. 發展製糖業：
扶植日本資本家設立新式製糖廠，擴大種植面積，臺灣獲得「糖業王國」的稱號。
2. 改良稻作：
引進新技術推動品種改良，培植出符合日人口味的「蓬萊米」，稻米產量增加。
3. 水利設施：嘉南大圳、桃園大圳等，使甘蔗、稻米產量逐漸提高。

建設目的為何？



2-2-15 日治時期臺灣稻米產量圖
(資料來源：臺灣省五十一年來統計提要)



2-2-16 蓬萊米竹子湖原種田事務所落成於西元1928年，是日治時期引進日本稻種的育種之地。

農業臺灣—水利



桃園大圳

烏山頭水庫、嘉南大圳

農業臺灣—糖業

社會 Fun 輕鬆

*本專欄提供學生延伸學習

奔馳在甘蔗田裡的小火車—臺灣糖業的興衰

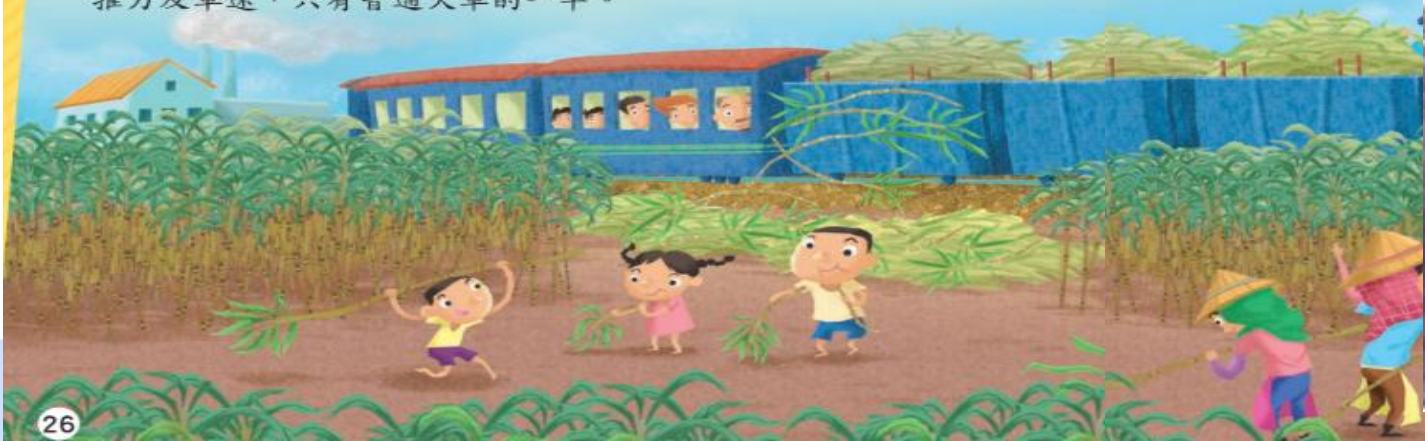
自荷西時代開始，蔗糖就是臺灣重要的輸出商品。日治時代，日本企業大規模投入臺灣糖業生產，使得臺灣躍升為重要的蔗糖產地。

日治初期，糖業是產業工業化的重點。西元1900年代初期，在高雄成立了臺灣第一座新式糖廠，除了代表臺灣農業機械化的開端外，其最早興建的糖業鐵路，更方便原料的運送。此後，各地糖廠與糖業鐵路也陸續興建。當時，臺灣的糖業鐵道很多，總長達兩千多公里，其中以西部平原地區最為密集。

臺灣糖業火車，俗稱「五分車」、「五分仔車」，通常以運送甘蔗為主，也能載運旅客，曾經是臺灣重要的交通工具之一。糖業火車之所以有「五分車」的名稱，其中一種說法是，五分車鐵軌之間的距離，是國際標準軌距的一半；另一種說法則是，糖業火車的推力及車速，只有普通火車的一半。

糖業鐵路通常以糖廠為中心，呈放射狀分布，為便利運輸，也與當時官方的鐵路在車站接軌，以便轉運。日治時代，由於糖廠多為私人企業，糖廠的鐵路並不相連。直到二次大戰結束，中華民國政府接收後，把所有糖廠整併為國營的臺灣糖業公司，才將鐵路線加以連結。戰後，由於甘蔗品種的改良，蔗糖產量一度恢復戰前的水準，為國家賺取大筆收入。但是，民國六十年代以後，國際糖價持續下跌，臺灣糖業逐漸沒落，而糖業鐵路也不斷縮短、停駛。

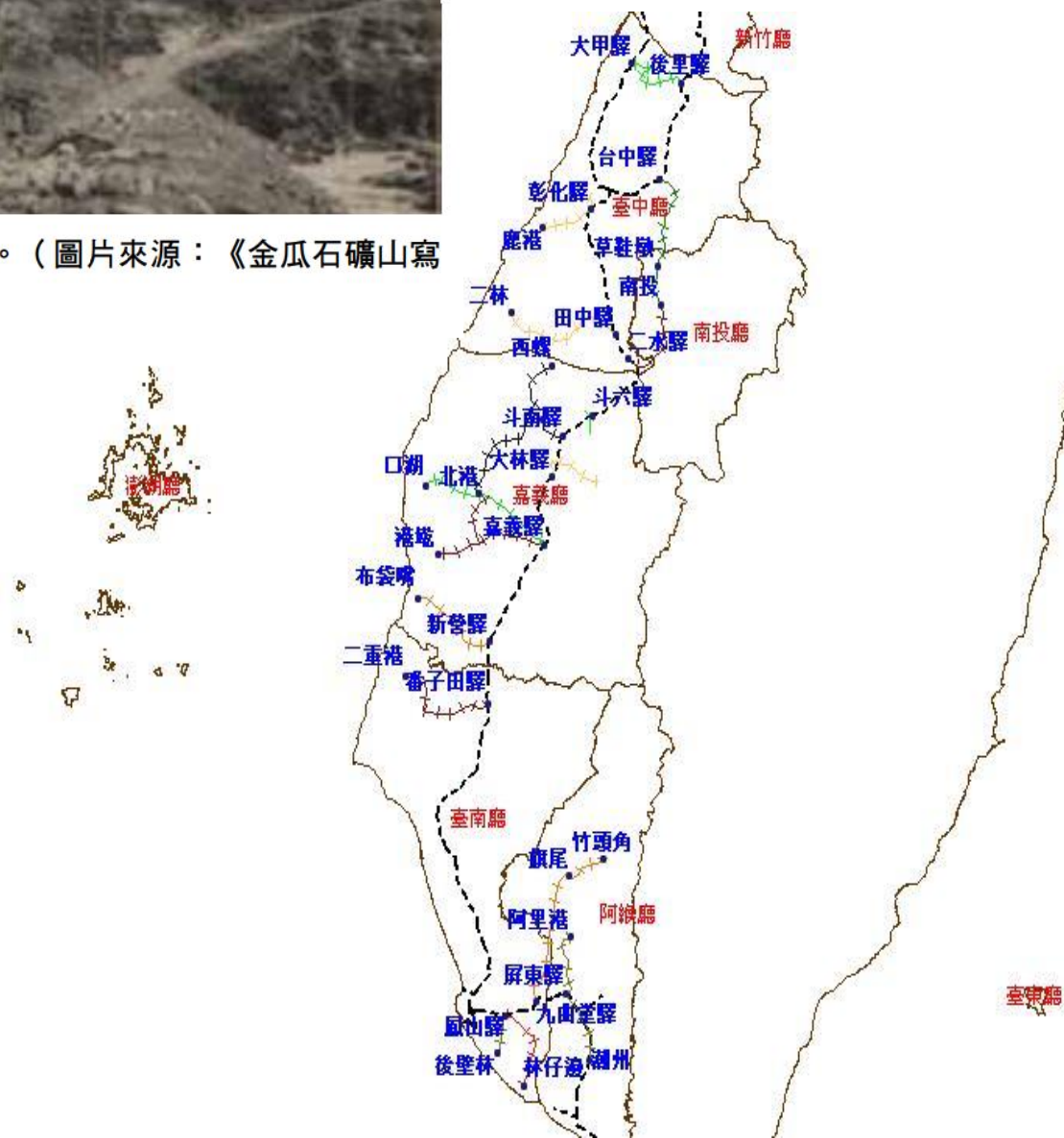
近年來，糖業鐵路不斷的嘗試轉型，朝向觀光方面發展，橋頭、新營、溪湖等糖廠的小火車重新啟動，搭載旅客奔馳在原野，重返昔日的榮景。



在臺灣除了官營鐵路外，還有糖鐵、林鐵、鹽鐵、工業與礦業等產業鐵路系統，俗稱輕便鐵路。

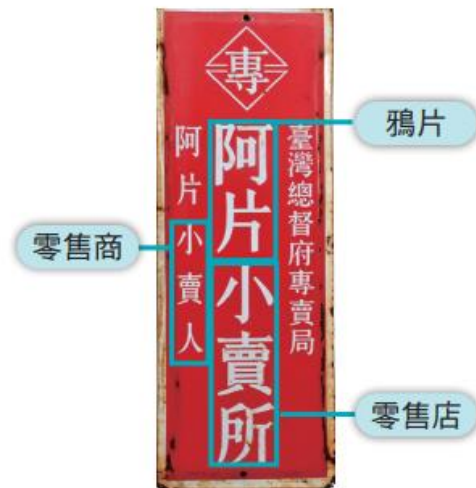


▲金瓜石礦區內的運送軌道。（圖片來源：《金瓜石礦山寫真帖》）

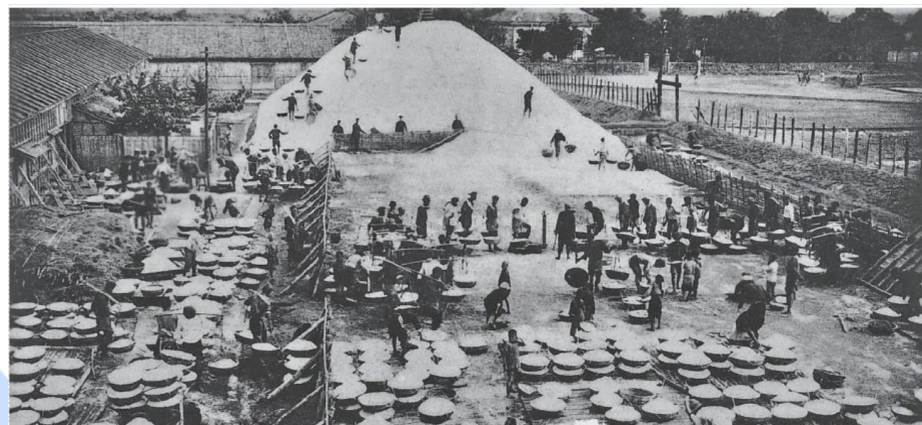


專賣制度

- 什麼是專賣制度？
- 哪些物品實施專賣制度？
- 實施專賣制度對政府有什麼好處？
對人民有什麼影響？



2-2-1 日治時期的鴉片專賣店鐵牌。



Collected by Andrew S. Chen



工業臺灣

- 1930 年代，總督府計畫將臺灣建設成前進南洋的工業基地，以配合日本的擴張需要。
- 在建設水力及火力電場的基礎下，一方面積極發展機械、石化等軍需工業；另一方面，紡織、食品加工等輕工業也有發展。



① 2-2-23 日治時期的鳳梨罐頭商標。鳳梨罐頭是日治時期重要的食品加工業。



臺灣製麻株式會社（臺中豐原）



鋁可用來製造飛機等軍需品，受到總督府的重視。圖為煉鋁工廠內部情景。



鐵可用來製造船艦，是當時總督府發展的重點工業之一，圖為煉鐵工廠內部情景。



出磺坑油田（苗栗公館）

日治時代臺灣的經濟措施及影響

基礎建設	經濟活動	土地人口	能源建設	交通建設
做了什麼？				
有何好處？				
對農業、資源開發及工業有何影響？				
日本殖民統治臺灣的目的為何？				